

K I V O N A T

a Képviselő-testület 2024. május 23-i ülésének
jegyzőkönyvéből

KOMLÓ VÁROS ÖNKORMÁNYZAT KÉPVISELŐ-TESTÜLETÉNEK

54/2024. (V.23.) sz. határozata

Beszámoló Komló Város Önkormányzat 2023. évi gyermekjóléti és gyermekvédelmi tevékenységéről

A Képviselő-testület – a polgármester előterjesztésében a Humán Bizottság javaslatainak figyelembevételével – megtárgyalta a „*Beszámoló Komló Város Önkormányzat 2023. évi gyermekjóléti és gyermekvédelmi tevékenységéről*” tárgyú előterjesztést és az alábbi határozatot hozza:

1. A Képviselő-testület megismerte, és az 1. számú melléklet szerinti tartalommal elfogadja Komló Város Önkormányzat 2023. évi gyermekjóléti és gyermekvédelmi tevékenységéről szóló beszámolót.
2. A Képviselő-testület felkéri a jegyzőt, hogy az értékelést tájékoztatásul küldje meg a Baranya Megyei Kormányhivatal Hatósági Főosztály Szociális és Gyámügyi Osztálya részére.

Határidő: 2024. május 31.

Felelős: dr. Vaskó Ernő címzetes főjegyző

K.m.f.

dr. Vaskó Ernő
címzetes főjegyző

Polics József
polgármester

Beszámoló Komló Város Önkormányzat 2023. évi gyermekjóléti és gyermekvédelmi tevékenységéről

A gyermekek védelméről és gyámügyi igazgatásról szóló 1997. évi XXXI. törvény (továbbiakban: Gyvt.) alapján a gyermekek védelme alatt a gyermek családban történő nevelkedésének elősegítésére, veszélyeztetettségének megelőzésére és megszüntetésére, valamint a szülői vagy más hozzátartozói gondoskodásból kikerülő gyermek helyettesítő védelmének biztosítására irányuló tevékenységet értjük.

A települési önkormányzat feladatai:

- a pénzbeli és természetbeli ellátások közül a rendszeres gyermekvédelmi kedvezmény, a rendkívüli települési támogatás, a gyermek családbafogadó gyámjaul kirendelt hozzátartozó pénzbeli ellátása,
- a személyes gondoskodást nyújtó gyermekjóléti alapellátások tekintetében a gyermekjóléti szolgáltatás, a gyermekek napközbeni ellátásának és átmeneti gondozásának biztosítása.

1. A település demográfiai mutatói:

Komló város állandó lakossága 2023. december 31-én: 23031 fő

Ebből:

0-18 év:

3515 fő

A település demográfiai mutatói alapján a 0-18 éves korosztály 15,26 %-át jelentette a város lakosságának.

2. Az önkormányzat által nyújtott pénzbeli, természetbeli ellátások:

A gyermekvédelmi törvény, a végrehajtására kiadott kormányrendelet foglalkozik a rendszeres gyermekvédelmi kedvezmény, a családbafogadó gyámul kirendelt hozzátartozó pénzbeli ellátása igénylésének és folyósításának feltételeivel. 2023. évben a települési támogatásokról valamint a szociális és gyermekvédelmi szolgáltatásokról szóló 1/2015 (II.20.) számú önkormányzati rendelet 15. § (1) bekezdés b) pontja értelmében a rendkívüli élethelyzetbe került gyermekes családok rendkívüli települési támogatást igényelhettek.

A/ Rendszeres gyermekvédelmi kedvezmény:

Rendszeres gyermekvédelmi kedvezményre jogosult 2023. évben 245 család, átlagosan 438 gyermekre tekintettel, 24 esetben a kérelmet elutasították.

A rendszeres gyermekvédelmi kedvezményre való jogosultság feltétele, hogy a gyermeket gondozó családban az egy főre jutó havi jövedelem összege nem haladja meg a szociális vetítési alap 165 %-át (2023-ban 51.300,- Ft), egyedülálló vagy tartósan beteg illetve fogyatékos gyermeket nevelő szülők, valamint nagykorú gyermek esetében, a szociális vetítési alap 180 %-át (2023-ban 47.025,- Ft), feltéve mindkét esetben, hogy a család vagyona a jogszabályban meghatározott értéket nem haladja meg.

Elutasítás oka: a kérelmező a jogosultsági feltételeknek nem felelt meg.

A Gyvt. 20/A. § (1) bekezdése szerint a gyámhatóság annak a gyermeknek, fiatal felnőttnek, akinek rendszeres gyermekvédelmi kedvezményre való jogosultsága

a) a tárgyév augusztus 1-jén fennáll, a tárgyév augusztus hónapjára tekintettel,

b) a tárgyév november 1-jén fennáll, a tárgyév november hónapjára tekintettel **alapösszegű pénzbeli támogatást folyósít** feltéve, hogy a gyermek, fiatal felnőtt az a) és b) pont szerinti időpontban a gyámhatóság határozata alapján nem minősül a 67/A. §-ban foglaltak szerint hátrányos vagy halmozottan hátrányos helyzetűnek.

(2) A gyámhatóság annak a gyermeknek, fiatal felnőttnek, akinek a 67/A. § szerinti hátrányos vagy halmozottan hátrányos helyzete és rendszeres gyermekvédelmi kedvezményre való jogosultsága a gyámhatóság határozata alapján

a) a tárgyév augusztus 1-jén fennáll, a tárgyév augusztus hónapjára tekintettel,

b) a tárgyév november 1-jén fennáll, a tárgyév november hónapjára tekintettel

emelt összegű pénzbeli támogatást folyósít.

A Rendszeres gyermekvédelmi kedvezményre fordított összeg 5.748.000,- Ft volt.

B/ Rendkívüli települési támogatás:

Az önkormányzatok által biztosított ellátás neve 2015. március 1-jétől egységesen települési támogatás lett. A szociális igazgatásról és a szociális ellátásokról szóló 1993. évi III. törvény (a továbbiakban: Szt.) által szabott egyetlen kötelezettség az, hogy a képviselő-testület a létfenntartást veszélyeztető rendkívüli élethelyzetbe került, valamint az időszakosan vagy tartósan létfenntartási gonddal küzdő személyek részére rendkívüli települési támogatást köteles nyújtani. Ennek értelmében mind a gyermekes, mind a gyermektelen családok rendkívüli települési támogatásra váltak jogosulttá.

Az előző évek számadatait figyelembe véve megállapítható, hogy a jogosultak közül több a gyermeket nevelő család.

Támogatásban részesítettek összlétszáma 2023. évben (gyermekes és gyermektelen): 703 kérelmező, 1240 támogatási eset.

C/ Családbafogadó gyámul kirendelt hozzátartozó pénzbeli ellátása:

A rendszeres gyermekvédelmi kedvezményre jogosult gyermek után a gyermek családbafogadó gyámjával kirendelt hozzátartozó pénzbeli ellátásra jogosult, ha a kiskorú tartására köteles és nyugellátásban vagy nyugdíjszerű rendszeres szociális ellátásában részesül.

2023. évben nem részesült senki ebben az ellátásban.

A családbafogadó gyámul kirendelt hozzátartozó pénzbeli ellátására nem fordítottunk összeget.

D/ Hátrányos, halmozottan hátrányos helyzet megállapítása:

A rendszeres gyermekvédelmi kedvezmény iránti kérelem B) lapjának kitöltésével kérelmezhető a gyermek hátrányos, halmozottan hátrányos helyzetének megállapítása, amelyről határozattal kell dönten, megállapítása a jegyző hatásköre.

Hátrányos helyzetű az a rendszeres gyermekvédelmi kedvezményre jogosult gyermek és nagykorúvá vált gyermek, aki esetében az alábbi körülmények közül egy fennáll:

a) a szülő vagy a családbafogadó gyám alacsony iskolai végzettsége, ha a gyermeket együtt nevelő mindkét szülőről, a gyermeket egyedül nevelő szülőről vagy a családbafogadó gyámról - önkéntes nyilatkozata alapján - megállapítható, hogy a rendszeres gyermekvédelmi kedvezmény igénylésekor legfeljebb alapfokú iskolai végzettséggel rendelkezik,

- b) a szülő vagy a családbafogadó gyám alacsony foglalkoztatottsága, ha a gyermeket nevelő szülők bármelyikéről vagy a családbafogadó gyámról megállapítható, hogy a rendszeres gyermekvédelmi kedvezmény igénylésekor az Szt. 33. §-a szerinti aktív korúak ellátására jogosult vagy a rendszeres gyermekvédelmi kedvezmény igénylésének időpontját megelőző 16 hónapon belül legalább 12 hónapig álláskeresőként nyilvántartott személy,
- c) a gyermek elégtelen lakókörnyezete, illetve lakáskörülményei, ha megállapítható, hogy a gyermek a településre vonatkozó integrált településfejlesztési stratégiában szegregátumnak nyilvánított lakókörnyezetben vagy félkomfortos, komfort nélküli vagy szükséglakásban, illetve olyan lakáskörülmények között él, ahol korlátozottan biztosítottak az egészséges fejlődéséhez szükséges feltételek.

Halmazottan hátrányos helyzetű:

- a) az a rendszeres gyermekvédelmi kedvezményre jogosult gyermek és nagykorúvá vált gyermek, aki esetében az a)-c) pontjaiban meghatározott körülmények közül legalább kettő fennáll,
- b) a nevelésbe vett gyermek,
- c) az utógondozói ellátásban részesülő és tanulói vagy hallgatói jogviszonyban álló fiatal felnőtt.

2023. 01. 01. és 2023. 12. 31. között 123 gyermek halmazottan hátrányos helyzetének, és 198 gyermek hátrányos helyzetének megállapításáról döntöttünk. A gyámhivatal jelzése alapján 10 gyermek halmazottan hátrányos helyzetét vettük nyilvántartásba.

F/ Gyermekétkeztetés: a gyermekek napközbeni ellátása keretében bölcsődei, óvodai és iskolai étkezéssel történik. A gyermekek védelméről és a gyámügyi igazgatásról szóló törvény szabályozza az étkezési térítési díj kedvezményre való jogosultság feltételeit.

A törvény 21/B. § (1) bekezdése értelmében **az intézményi gyermekétkeztetést ingyenesen kell biztosítani** (a továbbiakban: ingyenes étkezés)

- a) a bölcsődében, mini bölcsődében nyújtott bölcsődei ellátásban vagy óvodai nevelésben részesülő gyermek számára, ha
- aa) rendszeres gyermekvédelmi kedvezményben részesül,
- ab) tartósan beteg vagy fogyatékos, vagy olyan családban él, amelyben tartósan beteg vagy fogyatékos gyermeket nevelnek,
- ac) olyan családban él, amelyben három vagy több gyermeket nevelnek,
- ad) olyan családban él, amelyben a szülő nyilatkozata alapján az egy főre jutó havi jövedelem összege nem haladja meg a kötelező legkisebb munkabér személyi jövedelemadóval, munkavállalói, egészségbiztosítási és nyugdíjjáradékkal csökkentett összegének 130%-át, vagy
- ae) nevelésbe vették;
- b) az 1-8. évfolyamon nappali rendszerű iskolai oktatásban részt vevő tanuló után, ha
- ba) rendszeres gyermekvédelmi kedvezményben részesül, vagy
- bb) nevelésbe vették;
- c) azon a) és b) pont szerinti életkorú, rendszeres gyermekvédelmi kedvezményben részesülő gyermek után, akit fogyatékos gyermekek számára nappali ellátást nyújtó, az Szt. hatálya alá tartozó intézményben helyeztek el;
- d) az 1-8. évfolyamon felül nappali rendszerű iskolai oktatásban részt vevő tanuló után, ha
- da) nevelésbe vették, vagy
- db) utógondozói ellátásban részesül.

(2) **Az intézményi gyermekétkeztetést az intézményi térítési díj 50%-os normatív kedvezményével kell biztosítani** (a továbbiakban: kedvezményes étkezés)

- a) az 1-8. évfolyamon felül nappali rendszerű iskolai oktatásban részt vevő tanuló után, ha rendszeres gyermekvédelmi kedvezményben részesül;
- b) az 1-8. és az azon felüli évfolyamon nappali rendszerű iskolai oktatásban részt vevő tanuló után, ha olyan családban él, amelyben három vagy több gyermeket nevelnek, feltéve, hogy az (1) bekezdés b) pont ba) alpontja alapján a tanuló nem részesül ingyenes intézményi gyermekétkeztetésben;
- c) az (1) bekezdés a), b) és d) pontja szerinti életkorú, tartósan beteg vagy fogyatékos gyermek után, feltéve, hogy az (1) bekezdése alapján a gyermek nem részesül ingyenes intézményi gyermekétkeztetésben.

2023-ban kedvezményes étkeztetésben részesülők száma:

- **Bölcsődei ellátott:**

ingyenes:	39 fő
összes étkező:	453 fő

- **Óvodai:**

ingyenes étkező:	324 fő
összes étkező:	347 fő

- **Általános iskolai:**

kedvezményes étkező (50%):	145 fő
ingyenes étkező:	181 fő
összes iskolai étkező:	671 fő

A Gyvt. 2016. 01. 01. napjától hatályos változása értelmében **a települési önkormányzat kötelező feladatává vált az iskolai szünidő, valamint a bölcsőde és óvoda zárva tartása esetén a szünidei gyermekétkeztetés biztosítása**, melyre a **hátrányos helyzetű**, a rendszeres gyermekvédelmi kedvezményre jogosult gyermekek közül **a halmozottan hátrányos helyzetű gyermekek jogosultak ingyenesen**.

2023. évben tavasszal 18, nyáron 83, ősszel: 8, télen 11 gyermek vette ingyenesen igénybe a szünidei gyermekétkeztetést.

3. Az önkormányzat által biztosított személyes gondoskodást nyújtó ellátások bemutatása:

A) A Komló Térségi Családsegítő és Gyermekjóléti Szolgálat tevékenységének bemutatása:

1. Általános tájékoztató az Intézmény szakmai feladatairól és személyi feltételekről:

2016. január 1-től az egyes szociális és gyermekvédelmi tárgyú törvények módosításáról szóló 2015. évi CXXXIII. törvény értelmében a családsegítő szolgálatok és a gyermekjóléti szolgálatok integrációjára került sor.

A Komló Térségi Családsegítő és Gyermekjóléti Szolgálat két különálló szakmai egységben látja el gyermekjóléti alapellátási feladatait: a Család és Gyermekjóléti Szolgálat, valamint a

Család és Gyermekjóléti Központ keretében. A fenntartó továbbra is a feladatellátásra szerveződött Komlói Kistérség Többcélú Önkormányzati Társulás.

A székhelyhez: Komlói Közös Önkormányzati Hivatal (Komló, Mánfa), Magyarhertelendi Közös Önkormányzati Hivatal (Magyarszék, Liget, Mecsekpölöske, Magyarhertelend, Bodolyabér, Oroszló), Hosszúhetény, települések, és közös önkormányzati hivatalok közigazgatási területe tartozik.

A Szászvári mikro körzet központhoz: Egyházaskozári Közös Önkormányzati Hivatal (Magyaregregy, Kárász, Köblény, Szalatnak, Máza, Egyházaskozár, Bikal, Szárász, Tófü, Hegyhátmaróc), Szászvári Közös Önkormányzati Hivatal (Szászvár, Vékény) közigazgatási területe tartozik.

Az intézmény ellátási területén a szakmai egységek, az alábbi szolgáltatásokat biztosítja:

Család és gyermekjóléti szolgálat keretében:

- családsegítés,
- gyermekjóléti alapellátás.

Család és Gyermekjóléti Központ keretében:

- gyermekjóléti alapszolgáltatás,
- pszichológiai tanácsadás,
- jogi segítségnyújtás,
- mediáció, családterápia, családkonzultáció,
- óvodai iskolai szociális segítség,
- módszertani támogatás,
- kapcsolattartási ügyelet,
- készenléti szolgálat,
- szociális diagnózis készítése.

A Komló Térségi Családsegítő és Gyermekjóléti Szolgálat az ellátási szerződésben foglaltak alapján személyes gondoskodás keretébe tartozó gyermekjóléti alapellátást, és szociális alapszolgáltatás keretében, családsegítést valósít meg. A gesztor település Komló.

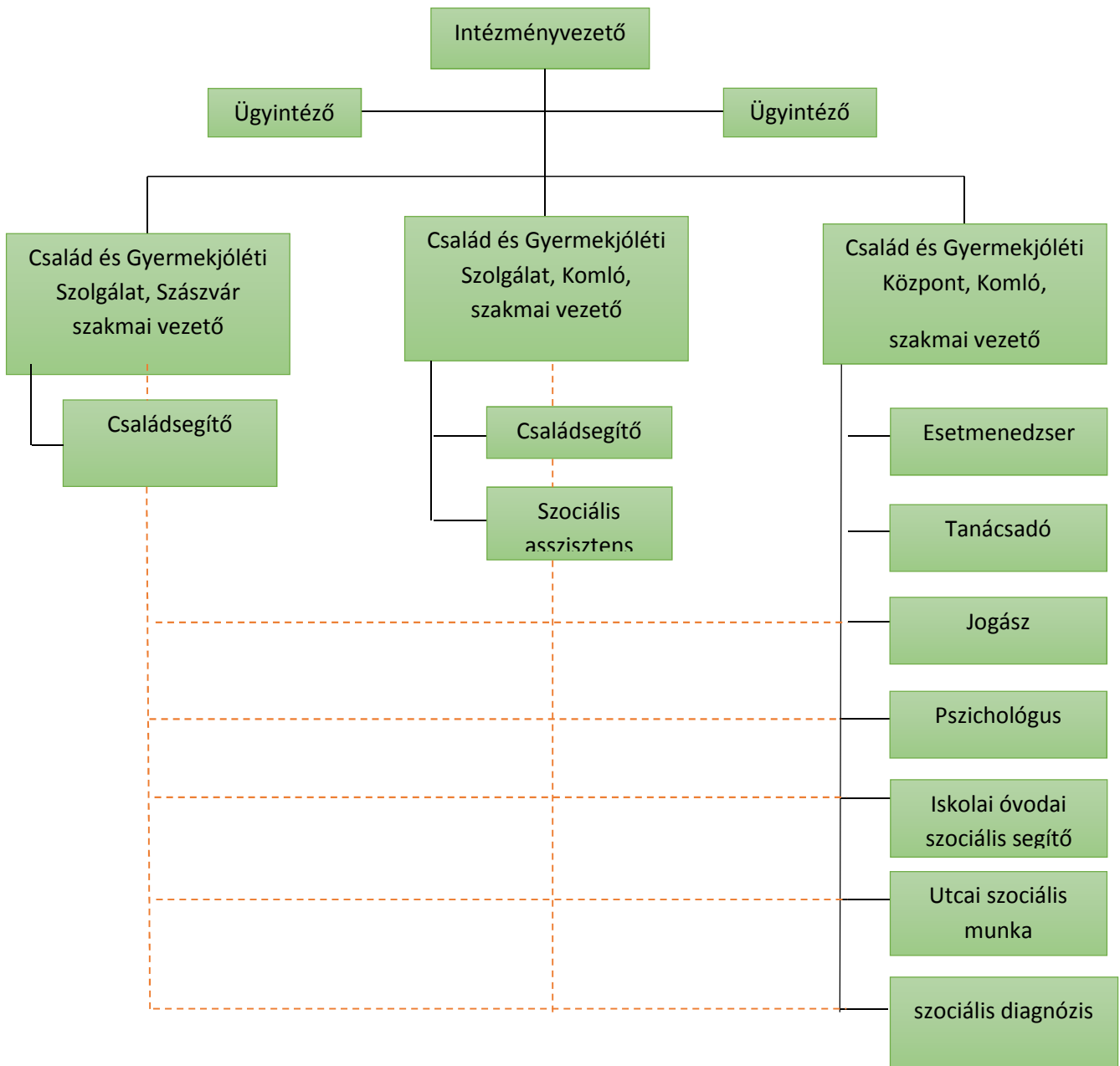
Az ellátottak köre a család és gyermekjóléti szolgáltatás keretében kiterjed a Komlói Kistérség Többcélú Önkormányzati Társulás közigazgatási területén található közös önkormányzati hivatalokra, illetve az ott élő lakosságra. A család és gyermekjóléti központ esetében az ellátottak köre, a Komlói Járás közigazgatási területén élő lakosság.

A Komló Térségi Családsegítő és Gyermekjóléti Szolgálat a családok komplex segítségét célzó intézményrendszer, ahol különböző segítő foglalkozású emberek team munkában dolgoznak. A szolgálat összehangolt munkáját a szakmai vezetők segítik a 1993. évi III. törvény, az I/2000 (I.7.) SZCSM rendelet, az 1997. évi XXXI. törvény, a 15/1998 (IV. 30.) NM rendelet, valamint a vonatkozó egyéb jogszabályok szerint.

Az egyes munkakörök szerinti feladatmegoszlást a dolgozók munkaköri leírása tartalmazza részletesen.

Komló Térségi Családsegítő és Gyermekjóléti Szolgálat

Szervezeti organon:



2. Család és gyermekjóléti szolgálat tevékenységének bemutatása

A Családsegítő Szolgálat feladata a családok komplex segítése. A Szolgálat segítségét az ügyfelek minden kötöttség nélkül az ügyeleti rend figyelembevételével vehetik igénybe. A segítő tevékenység sikere érdekében az ügyfelek önkéntes együttműködése szükséges.

A Szolgáltatnál megjelent személyek száma nem és korcsoport szerint

A szolgálatnál megjelent személyek száma		0-17		18-61		62-		Összesen
		nő	férfi	nő	férfi	nő	férfi	
Komlói Közös Önkormányzati Hivatal	együtműködési megállapodás alapján	167	181	213	124	22	14	721
	egyszeri alkalommal és tanácsadottként	74		441		232		747

Komlói Közös Önkormányzati Hivatal				
Szakmai tevékenységek halmozott száma és a szolgáltatásban részesülők száma				
	Komló		Mánfa	
	Szakm. Tev.-ek halmozott száma	Szolg.-ban részesülők száma	Szakm. Tev.-ek halmozott száma	Szolg.-ban részesülők száma
Információnyújtás	4800	1153	204	264
Segítő beszélgetés	4314	1091	398	224
Tanácsadás	4511	931		
Ügyintézéshez segítségnyújtás	654	409	376	192
Konfliktuskezelés	77	60		
Kríziskezelés	21	25		
Közvetítés ellátásokhoz való hozzáféréshez (pénzbeli)	20	25	116	78
Közvetítés ellátásokhoz való hozzáféréshez (természetben)0	17	15	248	91
Közvetítés másik szolgáltatáshoz	113	121		
Közvetítés központhoz	14	14		
Szociális segítő tevékenység saját ügykörben		462		35
Szociális segítő tevékenység központ által bevonva		217		6
Szociális segítő tevékenység válsághelyzetben lévő kiskorú anya		1		
Esetkonferencia	21	34		
Esetmegbeszélés	18	24	1	2
Egyéni és csoportos készségfejlesztés			32	3
Közösségfejlesztés			8	107
Környezettanulmány elkészítése	218	231	1	3
Családlátogatás	3168	953	110	198
Adományközvetítés	14	15	48	135

Jelzőrendszer által küldött jelzések száma 17 év alatti gyermekekről			
	Komlói Közös Önkormányzati Hivatal	Magyarhertelendi Közös Önkormányzati Hivatal	Hosszúhetényi Önkormányzati Hivatal
Egészségügyi szolgáltató	16	5	1
ebből védőnői jelzés	12	5	
Személyes gondoskodást nyújtó szoc. szolg	4	1	
Ebből: család- és gyermekjóléti szolgálat	4		
Ebből: család- és gyermekjóléti központ		1	
Köznevelési intézmény, szakképző intézmények	105	19	9
Rendőrség	8	9	2
Egyesület, alapítvány, egyházi jogi személy			
Országos Kríziskezelő és Információs Telefonszolgálat	2		
Állampolgár, gyermek, felnőtt érdekeit képviselő társadalmi szervezet	14	1	
Gyermekvédelmi és gyámügyi feladatkörében eljáró fővárosi és megyei kormányhivatal	1		
összesen:	150	35	12
A jelzésekkel érintett személyek száma (nem halmozott adat)	132	28	16

A szakmai tevékenységek adatai az év folyamán

Legtöbb esetben ügyfeleik **anyagi** természetű problémáikkal fordulnak a Szolgálathoz segítséget kérni, ezt követik a **gyermeknevelési** majd a **családi- kapcsolati konfliktusok** ügyében segítséget kérő ügyfelek. Egyre magasabb számban mutatkozik az **elhanyagolt gyerekek** száma. Magas számban keresik a Szolgálatot **életviteli problémákkal**, és **lelki-mentális problémákkal** küzdők, valamint **foglalkoztatással kapcsolatos ügyintézés**et kérők, és **egészségkárosodottak**.

Több probléma együttesen merül fel, ami az első találkozást követő rendszeresebb kapcsolat, családgondozás során derül ki.

A fiatalok tekintetében kiemelten sok jelzés érkezett a közoktatási intézményekből.

Az igazolatlan hiányzások után a gyerekek magatartásproblémáit jelezték leginkább.

A Rendőrségtől kapott jelzések száma is nagy mértékben nőtt. Sajnos nagyon sok esetben kapunk jelzést a családon belüli konfliktusokról, és egyre gyakoribb a családon belüli bántalmazás is. A védőnői jelzések tekintetében sok problémát jelent a kezelt, vagy kezeletlen pszichiátriai beteg kismama, anyuka.

Az **észlelő- és jelzőrendszer** révén kísérik figyelemmel a lakosság szociális, mentálhigiénés helyzetét. E tevékenységi körben, a következő intézményekkel, szakemberekkel állnak kapcsolatban:

- Bölcsőde,

- Óvoda,
- Iskola,
- Gyámhivatal,
- Rendőrség,
- Védőnői Szolgálat,
- Házi gyermekorvos
- Házi orvos,
- Kórház,
- Szociális Szolgáltató Központ,
- Fiatalok Pártfogói Felügyelete,
- Ügyészség, Bíróság,
- Munkaügyi Hatóság,
- Önkormányzat,
- Jegyző,
- Egyházak,
- Civil szervezetek, Egyesületek.

A Családsegítő Szolgálat feladata a jelzőrendszeri intézkedési terv készítése.

2023-ban célként tűzték ki, hogy külön- külön szakmai egységenként keresik fel a jelzőrendszeri tagokat. Továbbra is céljuk a gyermekorvosok, házi orvosok felkeresése, érzékenyítése a jelzőrendszer fontosságára.

Szakközvetítő megbeszélések

Tematikus szakközvetítő megbeszélések szervezése történt 7 alkalommal, egy alkalom magában foglalt több jelzőrendszeri szervet. Ezeknek a beszélgetéseknek a célja nem egy konkrét ügy kezelése, hanem előre meghatározott témakörben, aktuális kérdés, vagy kérdéskör több szempontú feldolgozása.

A megbeszélések témája:

- „Tegyük láthatóvá az emberkereskedelmet” -Mit tehet a családsegítő, a pedagógus, a védőnő,
- Fogyatékosági tanácsadó bemutatkozása. Szolgálatuknál havi rendszerességgel igénybevehetőség újabb szolgáltatás,
- Sajátos nevelési igényű, ADHD gyerekek a családban, oktatási- nevelési intézményekben. Mit tehetünk, hogyan segíthetünk?,
- Válás a családban,
- Szolgálatuk pszichológusa, Racskó Ramóna beszélt a válásról, annak pszichológiai hatásáról a gyerekekre nézve. A jó és a rossz megoldásokról, tapasztalatokról, szülői játszmákról,
- Igazolatlan hiányzások, okai, következményei,
- Gyermek, felnőtt pszichiátriai betegek problémáinak átbeszélése a közösségi pszichiátria munkatársának Szabó Hajnalkának segítségével,
- A gyermek közvetlen támogatása a fejlődésben – Kunszt Andrea a BMPSZ Komlói tagintézmény-vezető közreműködésével.

Éves szakmai tanácskozás

2023. évben az éves szakmai tanácskozásra 2023.02.16-án került sor. Tájékoztatották a kollégákat és a jelzőrendszeri tagokat az elmúlt év statisztikai adatairól, és egy átfogó képet kaphattak a Pécsen működő Áldozatsegítő Központ munkájáról.

Jelzőrendszeri szakmai cél 2024-ben

Továbbra is cél:

- hogy a különböző jelzőrendszeri tagok tisztában legyenek az intézményi átalakulást követő változásokkal;
- hogy írásos formában, merjék felvállalni jelzésüket;
- hogy minél több szakember, tudja, mi a teendője egy veszélyeztetettség gyanúja esetén;
- hogy tudják mi is az, amit jelezni kell;
- hogy aktívabbak legyenek a jelzőrendszer működésében;
- hogy jelzésüket időben tegyék meg.

Tevékenységük leglényegesebb része a **gondozási folyamat** olyan zömében gyermekes családokkal, amelyek átfogó segítséget igényelnek. A gondozási folyamat együttműködési megállapodás keretein belül működik, melyet kliensekkel kötik meg a folyamat elején. Kollégáik átlagosan 25 esettel foglalkoznak, akikkel éves szintre lebontottan minimum havi háromszori kapcsolattartás alkalmával találkoznak.

2023-ban Komló tekintetében összesen 28 esetben tartottak esetkonferenciát, esetmegbeszélést. Védelembe vételt követően, a központ esetmenedzsereivel kettős gondozással igyekeznek jó irányba terelni a családok működését.

2023-ban Komlón 375 család állt gondozásukban. Az oktató intézményekből 115 esetben kaptak jelzést. A jelzéseket követően felkeresték az érintett családokat, ha szükséges együttműködést kötnek, a jelzést küldőt pedig értesítik a tapasztalatokról.

Hatékony és jól működő jelzőrendszeri hálózat alakult ki, egyes területeken az elmúlt években, ahol nem csak jeleznek a tagok, de segítenek a probléma megoldásában is. Fő feladatuk mellett különböző **eseti feladatokat** is ellátnak.

A tavalyi évben 7 esetben készítettek környeztanulmányt **krízisfa** kiutalásra.

Az **önkormányzati bérlakást** igénylőknél hagyományosan a Szolgálatot kérik fel környeztanulmány készítésére a pályázóknál. 2023-ban **154** ilyen esetben készült környeztanulmány.

A nyertes pályázóknak a szolgálattal együttműködési **kötelezettségük** van 12 hónapig. Az együttműködés ideje alatt, gondozzák a családot, segítik az élet, és háztartásvezetést, ellenőrzik a havi befizetéseket.

2023-ban 24 családdal kötöttek szerződést.

A szolgálat munkatársai **környeztanulmányokat** készítenek a Komló Városi Bíróság, Pécs Városi Bíróság, a Komló Város Polgármesteri Hivatal Szociális Iroda, Baranya Vármegyei Kormányhivatal Munkaügyi Központ Komlói Kirendeltsége, illetve a Baranya Vármegyei Kormányhivatal Komlói Járási Hivatal megbízásából. A környeztanulmányok tárgya igen sokrétű lehet. 2023-ban összesen 55 esetben készült környeztanulmány, házastársi tartásdíj,

méltányossági kérelem, szabálysértés, büntetés végrehajtási intézményből eltávozás, házasság felbontása, tartásdíj emelése ügyében, valamint gondnokság tárgyában.

Rendkívüli települési támogatás kérelemhez 15 esetben kerestük fel a családokat.

Veszélyeztetett kiskorúak (0-17 évesek) adatai

Komlói Közös Önkormányzati Hivatal				
Adatok, a veszélyeztetett gyermekek száma a veszélyeztetettség fő oka szerint és a veszélyeztetettség okainak halmozott száma				
	Komló		Mánfa	
	Az érintett gyermekek száma	Okok halmozott száma	Az érintett gyermekek száma	Okok halmozott száma
Nyilvántartott veszélyeztetett kiskorúak	303			
nevelési probléma				
aszociális/antiszociális viselkedés, szülők életvitele	77	106	2	
családi konfliktus	19	42	2	
szülők betegsége	14	35		
gyermek bántalmazása (fizikai)	2	2		
gyermek bántalmazása (lelki)	3	2		
gyermek bántalmazása (szexuális)				
gyermek elhanyagolása (fizikai)	37	38		
gyermek elhanyagolása (lelki)	8	17		
egyéb személyek, rokonok általi veszélyeztetés				
iskolai kirekesztés, erőszak	3	5		
kortárs csoport negatív hatása	6	10		
elégtelen lakáskörülmény				
kilakoltatás veszélye	41	70	1	
alkohol				
beilleszkedési nehézség				
drog	3	5		
csavargás	5	11		
tartós betegség				
fogyatékoság				
magatartás- vagy tanulási zavar	17	29	2	
Anyagi főcsoport összesen (a családra vonatkozóan)	31	86	4	
Családok száma, amelyekben veszélyeztetett kiskorúak élnek	144		11	
A nyilvántartott veszélyeztetett kiskorúak közül a központ felé továbbított esetek száma	20			

A nyilvántartott veszélyeztetett kiskorúak közül súlyos veszélyeztetettség miatt közvetlen hatósági intézkedésre javasolt esetek (a központ értesítése mellett) száma	9			
Veszélyeztetett nyilvántartott kiskorúak száma tárgyév december 31-én	158		6	

3. Család és gyermekjóléti központ tevékenységének bemutatása

A Család- és Gyermekjóléti Központ feladatkörébe tartozik a Komlói járáshoz tartozó településeken, azon szolgáltatások nyújtása, mely hozzájárul a gyermek családban történő nevelkedésének elősegítéséhez. A gyermek veszélyeztetettségének megelőzése érdekében a gyermek igényeinek és szükségleteinek megfelelő önálló egyéni és csoportos speciális szolgáltatásokat, programokat nyújt.

- gyermekvédelmi hatósági intézkedésekhez kapcsolódó feladatokat lát el védelembé vétel, ideiglenes hatályú elhelyezés, nevelésbe vétel, utógondozás esetén;
- közreműködik hatósági intézkedésben: javaslatétel, esetmenedzselési feladatok;
- támogatást nyújt a családjából kiemelt gyermek visszahelyezése érdekében;
- utógondozást végez;
- speciális szolgáltatásokat nyújt: - kapcsolatügyelet - készenléti ügyelet-telefonos segítői munka - jogi tanácsadás - pszichológiai tanácsadás - családkonzultáció, családterápia – mediáció;
- óvodai iskolai szociális segítség;
- szociális diagnózis felvétel a jelzőrendszer, család és gyermekjóléti szolgálat jelzése alapján. A diagnózis felvétele az ügyfél beleegyezése és együttműködése alapján valósulhat meg.
- menekültek integrációját segíti;
- szakmai támogatás nyújt az ellátási területén lévő család-és gyermekjóléti szolgálatoknak.

A Család-és Gyermekjóléti Központ Szakmai Egységének a gyermekek és családjaik számára nyújtott szolgáltatásai térítésmentesen igénybe vehetőek.

A családok jelentkezhetnek önként, illetve társintézmények irányíthatják a központhoz speciális szolgáltatásaink igényléséhez. Kivételt képeznek a gyámhatóság által, határozattal kötelezett kliensek. Együttműködés esetén egyéni nevelési - gondozási terv készül, és ennek alapján a klienssel, és a bevonható szakemberekkel közösen megoldást keres az esetmenedzser, és a családsegítő.

A központ a gyermekvédelmi gondoskodás keretébe tartozó hatósági intézkedésekhez kapcsolódó, a gyermekek védelmére irányuló tevékenységet lát el, amelynek keretében **az esetmenedzser:**

- kezdeményezi a gyermekvédelembé vételét vagy súlyosabb fokú veszélyeztetettség esetén a gyermek ideiglenes hatályú elhelyezését, nevelésbe vételét;
- fogadja a Család és Gyermekjóléti Szolgálat jelzését és javaslatát kiskorú veszélyeztetése esetén;
- javaslatot készít a veszélyeztetettség mértékének megfelelően a gyermekvédelembé vételére, illetve a családi pótlék természetbeni formában történő nyújtására, a gyermek tankötelezettsége teljesítésének előmozdítására, a gyermek családjából történő

kiemelésére, a leendő gondozási helyére, vagy annak megváltoztatására, valamint a gyermek megelőző pártfogásának mellőzésére, elrendelésére, fenntartására és megszüntetésére;

- együttműködik a pártfogó felügyelői szolgálattal és a megelőző pártfogó felügyelővel a bűnismétlés megelőzése érdekében, ha a gyámhatóság elrendelte a gyermek megelőző pártfogását;
- a családjából kiemelt gyermek visszahelyezése érdekében szociális segítőmunkát koordinál és végez - az otthonot nyújtó ellátást, illetve a területi gyermekvédelmi szakszolgáltatást végző intézménnyel együttműködve - a család gyermeknevelési körülményeinek megteremtéséhez, javításához, a szülő és a gyermek közötti kapcsolat helyreállításához;
- utógondozást végez a gyermekvédelmi gyámmal együttműködve, a gyermek családjába történő visszailleszkedéséhez;
- családba fogadott gyermek esetén, szükség esetén szociális segítő munkát végez a családba fogadó szülő segítése és a gyermek beilleszkedése érdekében. A családba fogadás feltételeinek fennállásának vizsgálatában részt vesz, javaslatot tesz;
- védelembe vett gyermek esetében elkészíti a gondozási-nevelési tervet, szociális segítőmunkát koordinál és végez, illetve a gyámhatóság megkeresésére a családi pótlék természetbeni formában történő nyújtásához kapcsolódó pénzfelhasználási tervet készít;
- részt vesz a gyámhivatali tárgyaláson.

Hatósági intézkedés nyomán gondozott kiskorúak száma

Település	védelembe vett	ideiglenes hatállyal elhelyezett	nevelésbe vett	utógondozás szakellátásból kikerült
Komló	124	8	119	2

Az esetmenedzser a gyámhivatalnak tett javaslata során a gyermek bántalmazástól, elhanyagolástól való védelemhez való jogát, a saját családjában történő nevelkedéshez és családi kapcsolatainak megtartásához, ápolásához való jogát, valamint a gyermek véleményét veszi elsősorban figyelembe. Az esetmenedzser a gyermekvédelmi nyilvántartás megfelelő adatlapjain, illetve a GYVR rendszeren keresztül folyamatosan vezeti, és ismerteti a gyermek helyzetét, a veszélyeztető körülményeket, azoknak a gyermekre gyakorolt hatását, a szülő vagy a gyermeket nevelő más személy nevelési tevékenységét.

A gyermeket fenyegető közvetlen és súlyos veszély esetén, a veszély tényének és jellegének megnevezésével, a többi adat feltárásának mellőzésével, telefonon haladéktalanul, majd azt követően elektronikus formában kell javaslatot tenni a hatóság intézkedésére. Az esetmenedzser az egyéni gondozási-nevelési terv elkészítésébe és megvalósításába bevonja a gyermeket és családját, a család- és gyermekjóléti szolgálatot, megelőző pártfogás alatt álló gyermek esetében a megelőző pártfogót, és az eset szempontjából érintett, szükséges szolgáltatásokat nyújtó intézményeket, szolgáltatókat, személyeket és az egyéb közvetített ellátásban, szolgáltatásban dolgozókat.

A családból kiemelt gyermek visszahelyezése érdekében az esetmenedzser együttműködik a gyermekvédelmi gyámmal, ennek körében támogatja a szülőket, a családba fogadó személyt a nevelésbe vétel megszüntetéséhez szükséges feltételek megvalósításában, a gyermekkel való kapcsolattartásban

A Család és Gyermekjóléti központ speciális feladatai:

Kapcsolatügyelet

A kapcsolattartási ügyelet célja, hogy nyugodt, semleges helyet biztosítson a gyermekek számára, hogy külön élő szüleikkel, rokonaikkal, hozzátartozóikkal meghatározott időben/időtartamban barátságos, otthonos környezetben találkozhassanak a gyermekek életkorának megfelelő játékok, mesekönyvek, valamint szakember jelenlétében. A szolgáltatás igénybe vehető bírósági ítélettel, végzéssel, gyámhivatali határozattal, továbbá önkéntesen, az érintettek együttes kérésére történt gyermekvédelmi közvetítői eljárás (mediáció) során született mediációs megállapodás alapján. Hetente szombaton 9-13 óráig biztosították az ügyeletet. 2023-ban 74 esetben 72 ellátottat fogadtak.

Készenléti ügyelet-telefonos segítői munka

Célja a Család-és Gyermekjóléti Központ nyitvatartási idején túl felmerülő krízishelyzetekben történő azonnali segítség, tanácsadás vagy tájékoztatás nyújtása. Telefonon a szolgálatot ellátó munkatárs információt tud nyújtani, tanácsadásban részesítheti az ügyfelet, szükség esetén gyakorlati támogatást tud biztosítani, vagy hivatalos személy - rendőr, mentő, tűzoltó - a helyszínre történő mozgósításával, vagy szükség esetén személyes intézkedéssel. 2023. évben készenléti szolgáltatás keretében működtetett telefonra 200 alkalommal érkezett hívás.

Minden telefonhívást követően felvette Központjuk a kapcsolatot az illetékes Család- és Gyermekjóléti Szolgálattal. Tájékoztatást adtak az érintett családokban jelentkező problémákról. Felkérték a szolgálatok családsegítőit, hogy lépjenek kapcsolatba a családokkal.

Jogi tanácsadás

A Komlói Járás területén lévő települések lakosainak számára ingyenes jogi tanácsadást biztosítanak hetente hétfőn 8h-tól 12h-ig. 2022-ben 170 alkalommal 130 fő vette igénybe a jogász segítségét.

Pszichológiai tanácsadás

A Komlói Járás területén lévő települések lakosainak számára ingyenes pszichológiai tanácsadás telefonon előre egyeztetett időpontban biztosítanak (heti 10 óra) részmunkaidős pszichológussal.

Az esetek felében a tanácsadás egyszeri alkalommal valósult meg, ilyen pl. a gyerekekkel folytatott munka során a szülőkonzultáció, a többi esetben azonban az egyszeri alkalmak az együttműködés megszakadását jelzik. Életkor szerint a legtöbb kliens 12-17 év közötti, valamint 35-49 év közötti. A kliensek több mint fele 18 év alatti. A gyerekek nagy része általában magatartás - és viselkedésproblémákkal érkezik, de sok esetben a családban átélte traumák (bántalmazás, válás) feldolgozása céljából javasolják az esetmenedzserek a pszichológiai ellátást. A kliensekkel való munkát nagyban megnehezíti, hogy a kliensek nagy része nem motivált, bizalmatlan, valamint, hogy intellektuális színvonaluk meglehetősen alacsony. 2023-ban 360 alkalommal 50 személyt kezelt a tanácsadó.

Családkonzultáció, családterápia

A rendszerszemléletű megközelítés a családot tekinti a problémák keletkezésének és a terápiás beavatkozás egységének. A terápia fókuszában a család, annak alrendszerei illetve az egyén szignifikáns családi kapcsolatai állnak. Ezt a szolgáltatást a védelemben vett gyermekek családjainak tudják biztosítani elsősorban erre a 2023-as évben nem került sor.

Mediáció

A mediáció módszere segíthet azokban az esetekben, amikor két fél nem tud megegyezni valamilyen ügyben (lehet családi, gazdasági stb. vita), de ugyanakkor motiváltak a helyzet megoldására. Egy harmadik személy, a mediátor segíthet egy mindegyik fél számára elfogadható megállapodás kidolgozásában. Komlói Járás területén lévő települések lakosainak számára, ingyenes mediációs tanácsadást, telefonon előre egyeztetett időpontban biztosítanak. Az elmúlt nem vették igénybe a szolgáltatást.

Speciális szolgáltatások keretein belül végzett tevékenységek és az ellátott személyek adatai

Sorszám	Tevékenység	Speciális tevékenységek száma	Ellátottak száma
1	Kapcsolattartási ügyelet	88	38
2	Készenléti szolgálat	200	200
3	Jogi tanácsadás	170	130
4	Pszichológiai tanácsadás	360	50
5	Mediáció	0	0
6	Szülői konzultáció	18	12
7	Esetkonferencia	29	89
	Összesen	856	519

Óvodai iskolai szociális segítség:

2018. szeptember 01. napjától a Család és Gyermejkölési Központok feladata lett az óvodai iskolai szociális segítség bevezetése, és működtetése a járás összes nevelési oktatási intézményében. 1000 gyermekenként 1 fő óvodai iskolai szociális segítő alkalmazása szükséges. A Komlói Járásban 4 fő segítőre van szükség, mert a célzott gyermeklétszám 3800 fő felett van. Ezt a feladatot 4 munkatársunk végzi, az elmúlt évben 701 esetben. Az óvodai és iskolai szociális segítő munkatársaik 2023 tavaszán sikeresen elvégezték a számukra előírt képzést. A képzés a pozíció betöltésén felül még rengeteg pozitív hozadékkal bírt kollégáik számára. Számos jó gyakorlattal, tapasztalati tudással, kapcsolati tőkével gazdagodtak, 2023 nyarán kidolgozták a szolgáltatási portfóliójukat, melyet minden általuk látogatott intézménybe eljuttattak. A képzés és a szolgáltatási paletta hozzájárult ahhoz, hogy a kollégáik még hatékonyabban, egyénre szabottan, csoport specifikusan végezzék munkájukat.

Szociális diagnózis felvétel:

2019. január 01.-től kötelező tevékenység. A jelzőrendszer, a család és gyermekjóléti szolgálat jelzése alapján, vagy az ügyfél saját kérésére készíthető el. Kritérium: az ügyfél beleegyezése

és együttműködése. Elősegíti az ügyfél szükségleteinek és lehetőségeinek széleskörű és komplex felmérését. 2023-ban 18 esetben történt felmérés.

Csoportos foglalkozások, mint speciális tevékenységek:

Deviancia prevenció

A pedofil bűnelkövetőkkel szembeni szigorúbb fellépésről, valamint a gyermekek védelme érdekében egyes törvények módosításáról szóló 2021. évi LXXIX. törvény 11 § (2) bekezdése az alábbi 9/A §- al egészül ki: „9/A. § (1) A nevelési-oktatási intézmény saját pedagógus-munkakörben foglalkoztatott alkalmazottján és az intézményben iskola-egészségügyi szolgálatot ellátó szakemberen és az intézménnyel kötött együttműködési megállapodással rendelkező állami szervén kívül más személy vagy szervezet tanórai vagy egyéb, tanulók részére tartott foglalkozás keretében szexuális kultúrával, nemi élettel, nemi irányultsággal, szexuális fejlődéssel, a kábítószer fogyasztás káros hatásaival, az internet veszélyeivel és egyéb testi és szellemi egészségfejlesztéssel kapcsolatos foglalkozást (e § alkalmazásában a továbbiakban: program) csak akkor tarthat, ha jogszabályban kijelölt szerv nyilvántartásba vette.”

A jogszabályi környezet változása miatt deviancia prevenció programjukat nem tudták a köznevelési intézményekben megtartani. Prevenció tevékenységet az Óvodai-iskolai szociális segítők végeznek portfóliójuk alapján.

Sétáló Ki Mit Tud

2023. évben sikerült ismét megrendezni a programot. 2023-as év a „köles termesztésének nemzetközi éve” volt, ezért a „Ki Mit Tud” a zöld szemlélet, és a fenntartható fejlődés jegyében zajlott. 10 osztály vett részt a versenyen, komlói, és vidéki iskolákból egyaránt. Állomásként a Városszépítő Egyesület, a Védőnői Szolgálat, a Rendőrség, a Tűzoltóság, a Komlói Járási Hivatal Hatósági és Gyámügyi Osztály, a Mentők, a Szenvedélybetegek közösségi Ellátása (Egyenlítő) segítette munkájukat.

Baba- Mama klub

2007-ben kezdték el szervezni a „Biztos Kezdet” országos program keretein belül egy helyi klub kialakítását, melyben olyan szocializációs hátránnyal küzdő kismamáknak nyújtanak szolgáltatást, akik 0-3 éves korú gyermekeket nevelnek és az elsődleges szocializációjukban hátrányt szenvedtek.

A 2023-as év januárjától újult erővel kezdtek neki a szervezésnek. A covid világjárvány után hamvaiból újjá éledt Baba-mama klub ismét megtelt anyukákkal és gyermekekkel. Heti 3 alkalommal átlagosan 6-7 anya-baba páros veszi igénybe a szolgáltatást. Ezen felül tematikus programokkal, előadásokkal, egy-egy ünnephez kötött kreatív foglalkozással várják a hozzájuk érkezőket, mely rendezvényeket mindig nagy érdeklődés övezi.

Fehér Imre Emlékkupa

2023 évben ismét megrendezték prevenció focikupájukat, amely Fehér Imre néhai szakmai vezető nevéhez kötődik. A programon a térségből 10 csapat vett részt. A meccsek 3 napon keresztül zajlottak

A jelzőrendszer járási szintű koordinálása körében a család- és gyermekjóléti központ feladatai:

- Koordinálja a járás területén működő jelzőrendszerek munkáját;
- Szakmai támogatást nyújt a szakmaközi megbeszélések, az éves szakmai tanácskozás szervezéséhez, valamint az éves jelzőrendszeri intézkedési tervek elkészítéséhez és összehangolásához;
- Összegyűjti a települések jelzőrendszeri felelősei által készített helyi jelzőrendszeri intézkedési terveket;
- A család- és gyermekjóléti szolgálat megkeresése alapján segítséget nyújt, szükség esetén intézkedik, ha a jelzőrendszer működtetése körében a család- és gyermekjóléti központ feladatkörébe tartozó vagy szakmai támogatását igénylő esetről szerez tudomást;
- Segítséget nyújt a jelzőrendszer tagjai és a család- és gyermekjóléti szolgálat közötti konfliktusok megoldásában;
- Megbeszélést kezdeményez a jelzőrendszerek működésével kapcsolatban;
- Megteszi a Gyvt. 17. § (4) bekezdése szerinti jelzést: ha a jelzőrendszeri tag jelzési, vagy együttműködési kötelezettségének nem tesz eleget, és ebben az esetben a gyámhatóság - jelzésre vagy hivatalból - értesíti a fegyelmi jogkör gyakorlóját és javaslatot tesz az érintett személlyel szembeni fegyelmi felelősségre vonás megindítására;
- A kapcsolati erőszak és emberkereskedelem áldozatainak segítése érdekében folyamatos kapcsolatot tart az Országos Kríziskezelő és Információs Telefonszolgálattal;
- A család- és gyermekjóléti központ a fenti feladatokra, illetve azok koordinálására járási jelzőrendszeri tanácsadót jelöl ki.

Beérkező jelzések részletezése:

Intézményektől érkezett jelzések	2019	2020	2021	2022	2023
Kisgyermek napközbeni ellátását nyújtók	33	29	37	31	4
Közoktatási intézmények	203	315	256	288	188
Védőnők	56	120	135	74	46
Orvos, kórházi szociális munkás	16	32	22	7	11
Gyámhivatal	41	57	58	13	1
Polgármester, Jegyző, Szociális iroda	13	108	31	26	2
Rendőrség	26	60	124	177	162
Bíróság /Ügyészség	1	16	4	8	3
Családok Átmeneti Otthona	12	40	12	9	1
Családsegítő	15	42	45	64	7
Gyermekjóléti Központ	14	12	9	18	2
Pártfogó felügyelő	0	7	0	9	3
Magánszemély	43	248	128	47	33

Egyéb: Nevelési tanácsadó. Pszichiátria, Pszichológus	9 12 11	11 5 10	13 4 3	-	2
Személyes gond. ny. Szoc. Szolg.		55	22	48	4
Áldozatsegítő szolgálat				10	3
Civil szervezet	7	7	16	1	3
Állami fenntartói szerv				3	
Összesen:	578	1250	981	833	475

Megjegyzések:

- A legnagyobb számú jelzők az iskolák, azon belül is az általános iskolák, ezt a rendőrség követi;
- Az egészségügyi szolgáltatók és a védőnők is az összes jelzéshez képest arányosan, immár megszokott módon és számban jeleznek. Elmondható, hogy a gyermek házi orvosoktól egyetlen jelzés sem érkezett, ami aggasztó;
- A pártfogóval szükség szerint munka kapcsolatban állnak, gyermekkorúak megelőző, illetve fiatalok pártfogása ügyében;
- Megfigyelhető a magánszemélyek aktivitása. Sajnos sok eset van, amikor a jelzett személy irányában a rosszindulata vezérli. Ezek általában a neve elhallgatását kérő bejelentők;
- Összességében a Gyvt.-ben megjelölt jelzőrendszeri tagok probléma érzékenysége növekedett;
- Szükséges azonban megjegyezni, hogy a jelzések időben történő megérkezése nagy lehetőséget teremt a megelőző tevékenységnek. (Pl.: igazolatlan hiányzások 30 óra alatt);
- A problémák azonosítása alapján az igazolatlan iskolai hiányzások, életviteli probléma, szülői elhanyagolás, magatartás zavar, vannak nagy számban. Ezek egymást erősítő tényezők. Világosan kell látnunk, hogy a beavatkozáskor a problémák komplex kezelésére kell fektetniük a hangsúlyt a gondozási és cselekvési tervben;
- Ahhoz, hogy a helyzet változzon, minden szereplőnek határidőn belüli felelősséget kell vállalni a pozitív változás megindításában, a problémák megoldásában;
- A jelző oldaláról az általa felismert fő tünet elhárítása a fontos (pl.: iskolai hiányzás). Ez természetes;
- A Család és Gyermekjóléti Szolgálat és Központ beavatkozása után (helyzetértékelés, szociális diagnózis, szükségletfelmérés) az esetek nagy többségében kiderül a családok anyagi deprivációja. (kb. 90%).

B) Komlói Kistérség Többcélú Önkormányzati Társulás Szilvási Bölcsőde tevékenységének bemutatása:

A bölcsődei nevelés-gondozás célja, feladatai

A Komlói Kistérség Többcélú Önkormányzati Társulás Szilvási Bölcsőde, a bölcsődei ellátások új rendszerében hagyományos bölcsődeként, a bölcsődei nevelés-gondozás országos alapprogramja szerint nyújt napközbeni ellátást. 68 férőhelyen 5 csoportszobában fogadják a 20 hetes és 3 éves kor közötti gyermekeket.

A bölcsőde feladata a családban nevelkedő 3 éven aluli gyermekek nevelése – gondozása. A gyermekek életkorának megfelelő nappali felügyeletét, nevelését, gondozását, foglalkoztatását és étkeztetését kell megszervezni azon gyermekek számára, akiknek szülei/nevelői munkavégzésük, munkaerő-piaci részvételt elősegítő programban, képzésben való részvételük, betegségük vagy egyéb okok miatt napközbeni ellátásukról nem tudnak gondoskodni.

A kisgyermekek intézményes nevelésének és gondozásának célja, hogy hozzájáruljon a gyermek testi, értelmi, érzelmi és erkölcsi fejlődésének, jólétének, a családban történő nevelésének elősegítéséhez.

A gyermekek harmonikus fejlődésének érdekében törekszenek olyan családi, derűs, szeretetteljes, érzelmi biztonságot nyújtó környezetet biztosítani, mely az egyéni és az életkori sajátosságok figyelembevételével biztosítja a gyermeki személyiség kibontakoztatását. Mindezek a törekvések csak a szülőkkel szorosan együttműködve valósulhatnak meg.

A bölcsőde elsősorban a komlói igényeket elégíti ki, de a kistérség településeiről is járnak az intézménybe gyermekek. Mivel az intézmény a város egyetlen bölcsődéje, a város minden pontjáról, eltérő szociokulturális háttérrel érkeznek hozzájuk a kisgyermekek. A bölcsőde esélyegyenlőséget biztosít a nehéz szociális háttérrel rendelkező gyermekek számára, fontos szerepet tölt be a szegénység okozta problémák kezelésében, segítséget jelent a családok számára a munkavállalás, a munkahely megtartás tekintetében.

A bölcsőde mindezek mellett segítő szerepet tölt be a gyermekvédelemben is. Ez a jelenlét főként a prevenció és a hátrányok csökkentésének területén jelentős. A gyermekek alapvető joga, hogy egyenlő, elérhető segítséget kapjanak képességeik, készségeik kibontakoztatásához, családban történő nevelkedésükhöz. Kiemelten ügyelni kell arra, hogy a hátrányos megkülönböztetés minden formájától mentes gondozásban, nevelésben részesüljön a gyermek. A bölcsődében lehetőségük nyílik a gyermekek problémáinak lehető legkorábbi felismerésére, fejlesztésére, a nagyon korán jelentkező hátrányok mérséklésére a lemaradás csökkentése érdekében.

Fontos feladatuknak tartják, hogy a gondjaikra bízott kisgyermekeknek a lehetőségeiken belül minden segítséget megadjanak a hátrányok kompenzálásához, az egyéni bánásmód keretei között. A bölcsőde, mint a szocializáció másodlagos színtere, megfelelő közeg arra, hogy meleg, barátságos, biztonságot nyújtó légkörben, életkornak és fejlettségi szintnek megfelelő pedagógiai és pszichológiai irányelvek szerint, személyre szóló, differenciált bánásmóddal hozzájáruljon a gyermekek személyiségének kibontakoztatásához.

Heti 2 órában 1 fő gyógypedagógus segíti a kisgyermeknevelők munkáját.

Igénybevétel a számok tükrében

Engedélyezett férőhely: 68 fő

Férőhely kihasználtság

hónap	beíratottak száma (fő)	feltöltöttség (%)	megjelentek száma (fő)	kihasználtság (%)
január	56	82	40	59
február	62	91	47	68

március	61	89	49	72
április	62	91	47	70
május	61	90	52	76
június	60	88	48	70
július	56	82	45	67
augusztus	45	66	39	57
szeptember	40	58	35	52
október	48	71	41	60
november	52	77	40	59
december	53	91	40	69
Összesen	55	81	44	65

Bölcsőde feltöltöttsége 2023. évben 81%-os volt, ez éves szinten átlag 55 fő beíratott gyermeket jelent.

Ősszel 54 gyermek ment óvodába. Július – augusztus és szeptember hónapban erőteljes létszám csökkenés figyelhető meg, melynek az oka, hogy az óvodába készülő gyermekek már elmennek, az új gyermekek beszoktatása viszont a szakma szabályainak megfelelően, fokozatosan kerül megvalósításra.

A bölcsődei csoportba felvehető gyermekek számát a 2023. januárjában hatályba lépő szabályozás szerint már nem csak az életkor határozza meg, hanem a gyermekek sajátos nevelési igénye, illetve korai fejlesztésének és gondozásának szükségessége is korlátozza.

Egyre több sajátos nevelési igényű és korai fejlesztést igénylő gyermek kerül a bölcsődébe, illetve a közösségbe kerüléskor derül fény egyes területeket érintő elmaradásra. Leginkább a beszéd-, és a mozgásfejlődés elmaradása figyelhető meg. 2023-as évben összesen 6 fő SNI vagy korai fejlesztést igénylő gyermek járt az intézménybe. Tapasztalataik alapján a jövőre nézve ez a tendencia sajnos folytatódni fog (sőt fokozódik), és ez ismét magával vonja azt, hogy az engedélyezett férőhelyszámot a gyakorlatban nem tudják maximálisan kihasználni.

Az intézmény kihasználtsága 65 %-os volt, ez éves szinten napi átlagban 44 fő megjelent gyermeket jelent.

Étkezési térítési díjak

Az étkezési térítési díj megfizetéséhez a szülők a Gyvt. alapján kedvezményeket vehetnek igénybe:

21/B. § (1) Az intézményi gyermekétkeztetést ingyenesen kell biztosítani

a) a bölcsődében, mini bölcsődében nyújtott bölcsődei ellátásban vagy óvodai nevelésben részesülő gyermek számára, ha

aa) rendszeres gyermekvédelmi kedvezményben részesül (**RGYVK**)

ab) tartósan beteg vagy fogyatékos, vagy olyan családban él, amelyben tartósan beteg vagy fogyatékos gyermeket nevelnek (**TB, SNI és korai fejlesztésre jogosult, CSTB**)

ac) olyan családban él, amelyben három vagy több gyermeket nevelnek (**3 GYEREKES**)

ad) olyan családban él, amelyben a szülő nyilatkozata alapján az egy főre jutó havi jövedelem összege nem haladja meg a kötelező legkisebb munkabér személyi jövedelemadóval,

munkavállalói, egészségbiztosítási és nyugdíjjárulékkal csökkentett összegének 130%-át, azaz 200.564.- Ft -ot (**JÖVEDELEM ALAPJÁN**)

ae) nevelésbe vették;

Az étkezési térítési adagok alakulása a kedvezmények igénybevételének tekintetében.

lehetséges étkezési nap		teljes árát fizető	Ingyenes étkező					összesen
			RGYVK	TB/ SNI	CSTB	nagycsaládos	jövedelem alapján	
jan.	22	80	54	49	16	97	590	887
febr.	20	104	106	37	14	117	537	931
márc.	22	106	134	58	19	125	626	1079
ápr.	17	70	91	34	15	118	477	805
máj.	21	92	133	54	20	157	626	1082
jún.	22	87	118	49	22	144	626	1046
júl.	10	43	41	11	8	68	282	453
aug.	14	47	47	11	10	77	348	540
szept.	21	61	58	30	-	90	504	743
okt.	21	68	82	31	-	63	608	852
nov.	21	74	100	54	-	42	576	846
dec.	16	52	63	49	-	48	428	640
össz.	227	884	1027	467	124	1146	6228	9904

Gondozási térítési díjak

A Gyvt 50. § (6) bekezdése alapján bölcsődében nyújtott bölcsődei ellátás esetén

a) a rendszeres gyermekvédelmi kedvezményben részesülő gyermek,

b) a tartósan beteg vagy fogyatékos gyermek,

c) a három- vagy többgyermekes család gyermekének,

d) az átmeneti gondozásban lévő, az ideiglenes hatállyal nevelőszülőnél vagy gyermekotthonban elhelyezett, a nevelésbe vett gyermek,

e) a védelembe vett gyermek

gondozását térítésmentesen kell biztosítani.

A kedvezmények igénybevételének alakulása a gondozási díj tekintetében:

hónap	beíratottak száma (fő)	étkezési és gondozási díjat fizetők száma (fő)	csak gondozási díjat fizetők száma (fő)	ingyenes ellátásban részesülők száma (fő)
január 31.	61	7	37	17
február 28.	62	6	36	20
március 31.	62	6	37	19
április 30.	62	5	36	21
május 31.	61	5	36	20
június 30.	59	5	36	18
július 14.	56	5	35	16
augusztus 31.	41	4	27	10
szeptember 30.	45	3	31	11
október 31.	50	5	33	12
november 30.	53	4	34	15
december 22.	53	4	34	15
Átlag:	55	5	34	16

Szakmai munka

Az intézményünkben folytatott szakmai munkát legnagyobb mértékben a Bölcsődei nevelés-gondozás országos alapprogramja határozza meg. Az Alapprogram szemlélete szerint a bölcsődei nevelés középpontjában a gyermek és közvetett módon a gyermeket nevelő családok állnak. A bölcsődében dolgozó szakemberek a családra, mint komplex rendszerre tekintenek, melynek értelmében nem csak a kisgyermek nevelését-gondozását, hanem az egész család támogatását célozzák meg. A bölcsődei nevelés ezt olyan szemlélettel és módszerekkel teszi, amelyek segítik a családi nevelés elsődlegességének tiszteletét, és erősíti a szülői kompetenciákat. Mindezt úgy érhetik el, ha biztosítják a dolgozók megfelelő továbbképzését, illetve szoros partneri kapcsolatot építenek ki a szülők és az intézmény között.

A bölcsőde kapcsolatrendszere

Minden gyermekeket nevelő, gondozó, oktató szakember feladata, hogy munkájával hozzájáruljon a gyermekek megfelelő testi lelki fejlődéséhez, a harmonikus és derűs gyermekkor biztosításához. Ennek elengedhetetlen feltétele a jó kapcsolat kialakítása a szűkebb és tágabb környezettel, a jelzőrendszer tagjaival.

A szülők és a kisgyermeknevelők közötti partneri kapcsolat kialakítása az egyik legfontosabb feltétele a gyermekek harmonikus fejlődésének. Ahhoz, hogy a szülő a munkahelyén lévő magas elvárásoknak meg tudjon felelni, nyugodtnak kell lennie a tekintetben, hogy gyermeke jó kezekben, biztonságban van. A bizalom kialakulásának alapfeltétele az őszinte, partneri kapcsolat megléte a szülők és a bölcsőde között, amire folyamatosan törekszünk. Nagy hangsúlyt fektetünk a családokkal való szoros együttműködésre, együttnevelésre, hiszen a családi nevelést kiegészíti a bölcsődében történő nevelés.

Ennek szinterei a bölcsődében:

- Beiratkozáskor személyes beszélgetés, tájékoztatás mellett a szülő betekintést nyerhet a bölcsődei életbe.
- Intézményünkben a szülővel történő fokozatos beszoktatás elvét követjük, mely során a szülő beleláthat a bölcsődei életbe, a kisgyermeknevelő informálódhat a gyermek szokásairól, illetve megfigyelheti a szülő – gyermek kapcsolatot.
- Családlátogatás során kötetlenebb hangulatban ismerkedhet meg a kisgyermeknevelő a családdal és a gyermekkel.
- szülői értekezlet
- szülőcsoportos megbeszélés
- egyéni beszélgetés igény szerint
- bölcsődei rendezvények

Munkájuk során együttműködnek mindazon szervekkel, akik a családoknak nyújtott szolgáltatások során a gyermekekkel, illetve azok családjával kapcsolatba kerülhetnek. Ennek érdekében folyamatosan kapcsolatot tartanak:

- fenntartóval,
- Gazdasági Ellátó Szervezettel,
- Szociális Irodával,
- Komló Térségi Családsegítő és Gyermekjóléti Szolgálattal,
- Védőnői szolgálattal,
- megyei bölcsődékkal,
- módszertani tanácsadókkal,
- óvodákkal, iskolákkal,
- Baranya Megyei Pedagógiai Szakszolgálat Komlói Tagintézményével,
- hatóságokkal.

C) A „Szent Borbála Otthon” Nonprofit Közhasznú Kft. Kistérségi Családok Átmeneti Otthona tevékenységének bemutatása:

Az intézmény a gyermekjóléti alapellátás feladatait látja el bentlakásos formában.

Az intézmény szolgáltatásaival a gyermekek védelmét, a családi és társadalmi kapcsolatok helyreállítását, az önálló életvezetés kialakítását segíti elő.

Szakmai létszámuk: 1 fő intézményvezető, 2 fő családgondozó és 4 fő szakgondozó főállású dolgozó. Az év egy részében egy közmunkás erősítette csapatukat. Heti 5 órában pszichológiai és jogi tanácsadást biztosítanak lakóink számára.

Családjaik túlnyomó része Komlórról kérte felvételét az intézménybe 2023 évben, illetve egy család Ligetről, egy család Oroszlóról, egy család Szalatnokról.

A „Szent Borbála Otthon” Nonprofit Közhasznú Kft. Kistérségi Családok Átmeneti Otthonában 2023. évben 22 új családot vettek ellátásba, így összesen 36 családot gondoztak, melyből 9

teljes család, 25 anya gyermekével. 2023-ban összesen 15.345 gondozási napot tartottak nyilván, ami az intézmény 105 %-os kihasználtságát bizonyítja.

Az intézménybe való bekerülés, az ellátás igénybevétele önkéntes. Az igénylő kérelmet ír, személyesen keresi meg az intézményt, sok esetben a gyermekjóléti szolgálat vagy a jelzőrendszer más tagjai javasolják a család felvételét.

A bekerülés leggyakoribb okai:

- lakhatási és anyagi problémák;
- szociális krízis;
- családi konfliktusok;
- veszélyeztetettség, bántalmazás.

A gondozási munka folyamata

A lakóikkal az előző évekhez hasonlóan **családi gondozási-nevelési tervet készítettek**, amely tartalmazza a megvalósítandó feladatokat és célokat. A gondozási- nevelési terv célja a család - kiemelten a gyermek - gondozásával nevelésével, a család együtt maradásával és lakhatási problémáinak megoldásával kapcsolatos feladatok részletes megtervezése, az abban résztvevő szakemberek, intézmények közötti munkamegosztás illetve együttműködés kidolgozása.

A gondozási terv elkészítésekor kiemelt figyelmet fordítanak a családok testi, lelki állapotára, nemzetiségi, etnikai és vallási specifikumaira és társadalomba illesztésükre, valamint a krízishelyzet okaira. A gondozási tervet rendszeresen felülvizsgálják **családi helyzetértékelések** alkalmával is, az új élethelyzetnek és feladatoknak, valamint problémáknak megfelelően aktualizálják.

A családgondozók a szülővel együtt **összeállítják a gyermekekre vonatkozó egyéni gondozási-nevelési tervet** is. Az abban kitűzött feladatok és célok megvalósulását is folyamatosan figyelemmel kísérik és segítik, hiszen ezek szorosan összefüggenek a család gondozási tervvel.

Heti rendszerességgel **team-megbeszéléseket tartanak**. A gondozási terveket rendszeresen felülvizsgálják családi helyzetértékelések alkalmával, s az új helyzetnek és feladatoknak, valamint problémáknak megfelelően aktualizálják. **A családi helyzetértékeléseken** rendszeres időközönként, de legalább negyedévente értékelik az elért eredményeket, szükség szerint újra gondolják a kitűzött cél eléréséhez vezető utat, s a szerint változtatnak rajta. Ha szükséges, viselkedési szabályokat rögzítenek és külön írásbeli megállapodásokat kötnek a családdal. A családok értékelését elsősorban önértékeléssel a családtól várják, ezzel is növelve a saját sorsuk iránt érzett felelősséget.

Szükség szerint **esetmegbeszélést** és **esetkonferenciát** szerveznek. **Utógondozás** keretében a további hatékony segítő kapcsolat érdekében pl. kapcsolatot tartanak a család későbbi segítőivel, problémajelzést, javaslatot továbbítanak, nyomon követik a család önállóságát,

szükség esetén segítséget nyújtanak. A közösen elkészített és végrehajtott gondozási tervek a sikeres kigondozási folyamat feltételei.

2023-ban 5 alkalommal hívtak össze esetkonferenciát. 6 alkalommal vettek részt védelembe vételi tárgyaláson, illetve védelembe vétel felülvizsgálatában. Esetmegbeszélést heti rendszerességgel tartottak, 2023. évben 1 esetben kezdeményeztek védelembe vételt, 1 esetben a védelembe vétel megszűnt.

A szolgáltatást igénybevevők szociokulturális, pszichés háttere

A jelentkező családok problémái mindig összetettek, ebből következően a problémamegoldás módja is sokszínű. Különbségeket tapasztalnak a jelentkező szülők életkora, családi háttere szerint is.

A korábbi évek során tapasztalt jelenségekkel továbbra is szembesülnek, pl. az egyre **fiatalabb korban vállalt szülői szereppel**.

Évek óta tapasztalt jelenség, mégpedig azt, hogy az intézményükben korábban ott élő szülők gyermekei esetében a hátrányok tovább öröklődtek, és már fiatal szülőként, vagy várandós anyaként kerülnek vissza. E fiatal szülők tekintetében a felnőtté válás folyamatának megrekedése, elakadások tapasztalhatók. A nem tudatos, véletlenszerű szülővé válás különös kihívást jelent szinte minden fiatal szülőnek. Szintén több éve, de 2022-től kiemelten tapasztalták, hogy „mérgező családok” áldozatai újra és újra jelentkeznek náluk: a szülők által felvett hitelek a fiatal felnőttet terhelik, „közös kassza”, a fiatal munkabevételeinek megvámolása, érzelmi zsarolás jellemzi e családokat.

A digitalizáció, a rohamos technikai fejlődés, a számítógépek, okostelefonok, tabletek használata egészen más dimenzióba helyezik a fiatalok személyes kapcsolatait, ill. társadalmi beágyazottságát, a gyermeknevelésük kereteit. Emiatt nehezebben motiválhatóak a programokra, foglalkozásokra és időbeosztási problémák is felmerülnek.

Komoly feladat számukra a közösségi integráció és szülői viselkedésminták pótlása a fiatal szülők tekintetében.

Egyre szembetűnőbb továbbá, hogy a gyökértelen, pozitív szülői minták nélkül felnövekvő új szülői nemzedék kiszolgáltatottabb a pszichoaktív anyagok, drogok használata tekintetében is, előfordult szerfüggés is.

Idősebb szülők (a 40 év feletti gondozottak) esetében egyre **gyakrabban figyelhetőek meg pszichés zavarok**. Legtöbbször csak a beköltözést követően derül fény e problémákra.

A családi hátteret nézve elmondható, hogy az intézménybe jelentkezők kapcsolati hálójá igen szűk, ebből következően az érdekérvényesítő képességük is igen gyenge.

A munkaképes lakókat minden lehetséges eszközzel igyekeznek visszavezetni a munka világába. Erkölcsi és önértékelési szempontból az egyénnek hihetetlenül nagy erőforrásává válik a napi rendszerességű munkavégzés.

2017-től a munkaerőpiac bővülése főként a képzettséggel rendelkező család apáik számára adtak jó lehetőséget a pénzkeresetre.

A képzetlen lakóik számára továbbra is a közmunka-program jelentett megoldást 2023-ban.

A lehetőségek a családi adókedvezmények bővülésével és az igénybe vehető otthonteremtési állami támogatásokkal (CSOK, falusi CSOK) új perspektívát nyitottak a törekvő, ámde szerény saját erővel rendelkező családjaiknak.

2023-ban egy egyedülálló anyuka dajka szakképesítést szerzett, két lakó pedig részt vett a szociális ápoló, gondozó szakképzésben

A takarékoskodás egyik formája az ellátási megállapodásban is vállalt előtakarékoság. Komoly erőfeszítéseket tesznek a lakók pénzügyi és gazdálkodási ismereteinek bővítésére, a **pénzügyi tudatosság** és tervezés elsajátítására. A pénzügyi egyensúly a legalapvetőbb feltétele az önálló lakáshoz jutásnak. Pénzügyi egyensúlyt teremteni a legtöbb családjuk számára a legnehezebb feladat.

Családjaikat csakis rendszerszemléletű megközelítéssel segítik önálló otthonhoz.

Figyelmet fordítanak arra, hogy az iskolás gyerekeik jól teljesítsenek. Tanulmányi eredményeiket rendszeresen ellenőrzik, korrepetálnak, kapcsolatot tartanak az oktatási-nevelési intézményekkel.

A 2023-as ellátási év jellegzetességei

Az elszegényedés folyamata felgyorsult 2023-ban, melynek oka összetett. Egyrészt a „pénzügyi analfabétizmus” az egyik oldala, a másik az egyre fokozódó infláció. Az erőforrásokkal való gazdálkodás a gondozott családjaiknak a leggyengébb pontja. Fenntartójuk figyelembe véve a családok helyzetét, a térítési díjakat változatlanul hagyta.

A gyermekvédelmi jelzőrendszerben leadott jelzések a legkritább esetben végződtek átmeneti ellátásra tett javaslattal, mely komplex segítséget nyújthatna a családi konfliktushelyzetek megelőzésére, a család valós helyzetének, problémáinak felismerésére.

A személyiségzavarok, diagnosztizálatlan pszichés betegségek, függőségek egyre nagyobb problémát jelentenek a gondozási folyamatokban.

2022-ben megkezdte működését a Módszertani műhely, mely az országban régióként kialakított 11 körzet egyikét foglalja magában: Baranya és Somogy megyét. A gyermekek átmeneti gondozását végző intézmények szakmai együttműködését, fejlesztését, szakmai protokollok kidolgozását segíti elő.

2023. évi programjaik, rendezvényeik

Februárban sor került hagyományos Farsangi programra. Március 13-án sor került az év legnagyobb eseményére, az intézmény fennállásának 15 éves jubileumára.

Húsvétváró programjaikat, a tojásfestést, gicázást, kalácssütést, fészeképítést közösen rendezték meg a családokkal. Májusban Anyák-gyermekek hete keretében Anyák-napi műsorral, köszöntéssel, énekkel és saját kezűleg készített ajándékkal készültek a gyerekek. A nyári szünidei napokat már közelítve a megszokott rendhez építették fel, figyelve arra, hogy a gyerekek hasznosan töltsék szabadidejüket. Júniusban a Sikondai Családi Napra került sor, melyet vendégeikkel, a Segítség és Barátság Egyesülettel közösen töltöttek. A nyár folyamán a dolgozó szülők gyerekeinek felügyelete kiemelt feladatuk volt. Novemberben ismét nagy lelkesedéssel készültek a Generációs Táncra. A december hagyományosan az Advent és a Karácsonyra való felkészülés jegyében telt számos színes programmal: Mikulásjárás, adventi koszorú-készítés, esténként ünnepre hangolódó gyertyagyújtás énekkel és mézeskalácssütéssel.

Rendszeres programjaik

Napi rendszerességűek a családok, gyermekek részére szervezett programjaik. Ilyenek a kézügyességet fejlesztő kézműves foglalkozások, a kukta-klub, a tánc-próbák. A zene és tánc eszközével főleg az érzelmi nevelés a céljuk.

Az otthon kapcsolatot tart különösen:

- A családok lakóhelye szerinti önkormányzatokkal,
- Gyermekorvosokkal,
- Járási Gyámhivatallal,
- Oktatási- nevelési intézmények pedagógusaival,
- Családsegítő és Gyermekjóléti Szolgálattal,
- Konkrét eset kapcsán gyermekvédelmi gyámmal,
- Több az országban működő Családok Átmeneti Otthonával,
- Védőnői hálózattal.

Támogatói kapcsolatrendszer

Az intézmény küldetésével azonosuló támogatók adományaikkal segítik a teljes körű ellátás biztosítását.

Támogatóik köre 2023-ban:

- Komló Város Polgármestere (tartós élelmiszer);
- Katolikus Caritas, Komló (élelmiszer, bútor, szállítás);
- BMSZC Komlói Technikum Szakképző Iskola és Kollégium tanárai, diákjai (műsor, ruhák, gyermekjátékok, könyvek);
- Fidelitas (élelmiszer, édesség);
- Nemzetközi Segítség és Barátság Egyesület (élelmiszer, programszervezés);

- Nagycsaládosok Egyesületének Komlói Szervezete (ruhák, használati tárgyak, élelmiszer, fertőtlenítő és mosószer);
- Komlói Összeköt Egyesület (mikrohullámú sütő)
- Kecskésné Németh Eszter védőnő (csecsemőgondozási eszközök, ruhák közvetítése, adományozása);
- Komlói anonim magánszemélyek (játékok, édesség, felnőtt és gyermekruhák, lábbelik, háztartási gépek, bútorok).

4. A felügyeleti szervek által gyámhatósági, gyermekvédelmi területen végzett szakmai ellenőrzések tapasztalatainak, továbbá a gyermekjóléti és gyermekvédelmi szolgáltató tevékenységet végzők működését engedélyező hatóság ellenőrzésének alkalmával tett megállapítások bemutatása:

A Szent Borbála Otthon Közhasznú Kft. Kistérségi Családok Átmeneti Otthonában az alábbi külső ellenőrzésekre került sor:

2023. december 4. napján a Baranya Megyei Kormányhivatal Hatósági Főosztály Szociális és Gyámügyi Osztály ellenőrzést tartott, mely még nem zárult le.

5. Jövőre vonatkozó célok meghatározása:

A jövőre nézve az eredményes gondozás érdekében továbbra is szükséges lenne a helyettes szülői hálózat megszervezése, amelyhez a szükséges intézkedések megtétele folyamatban van. A jelzőrendszer tapasztalataink szerint továbbra sem működik minden esetben megfelelően, bár az előző évekhez képest javulást mutat.

6. Bűnmegelőzési program:

Bűnmegelőzési programmal önkormányzatunk nem rendelkezik, de 2003. november 27-én a képviselő-testület elfogadta Komló Város Közbiztonsági Koncepcióját, melynek célja, hogy az életminőséget javító közbiztonság megteremtése érdekében a közrend megóvásában, a bűnmegelőzésben és a bűnüldözésben résztvevők közötti célirányos párbeszédet elősegítse, és megfelelő keretet biztosítson a közös feladatok eredményes ellátására.

A bűnmegelőzés érdekében Komló Város Rendőrkapitánysága együttműködik különböző szervezetekkel – elsősorban a Komlói Polgárőr Egyesülettel és az iskolákkal.

A bűnmegelőzési tevékenység helyzete, folyamatban lévő programjai:

A Komlói Rendőrkapitányságon a 2023-as évben a következő bűnmegelőzéssel kapcsolatos programok voltak folyamatban:

- 1./ DADA program
- 2./ Iskolai Bűnmegelőzési Tanácsadói program
- 3./ Az Iskola Rendőre program
- 4./ OVI-Zsaru program
- 5./ Iskolaőri program

A hozzátartozók közötti erőszak kezelésével összefüggő rendőrségi feladatok végrehajtásáról szóló 2/2018. (I.25) ORFK utasítás alapján a hozzátartozók közötti erőszakos cselekmények elkövetése miatt a Komlói Rendőrkapitányság 2023. évben 23 alkalommal rendelt el ideiglenes megelőző távoltartást. Kiemelt feladat volt a család-, gyermek- és ifjúságvédelem területe, a gyermekvédelmi jelzőrendszer tagjaival való aktív és eredményes munkakapcsolat fenntartása. 2023. évben 237 esetben intézkedtek a kollégák olyan esetben, ahol felmerült a kiskorú veszélyeztetettsége, valamint hozzátartozók közötti erőszak. A rendőri intézkedések során a kiskorúak vonatkozásában 68 fő esetében került feltöltésre adatlap a SharePoint rendszerben. A fenti esetekben az illetékes családsegítő és gyermekvédelmi szolgálat, egyes esetekben az illetékes Járási Hivatal Hatósági, Gyámügyi Osztályát is értesítésre került.

A kapitányság Iskolai Bűnmegelőzési Tanácsadója (IBT) a 2023-as évben két középfokú oktatási intézményben, 20 osztály részére tartott foglalkozásokat.

A Komlói Rendőrkapitányság 2023-as évben végzett bűnmegelőzési tevékenysége a fentiekben felsorolt programokon (DADA, IBT, iskola rendőre) túl az oktatási intézmények projekt-napjain, pályaorientációs napjain, egészségnapjain, az iskolák által szervezett nyári napköziben, nyári táborokban, nappali foglalkoztatókban, illetve civil szervezetek által szervezett programokon valósultak meg.

A kábítószer prevenció helyzete:

A drogprevenció szerepel az oktatási intézményekben folyó programok, civil kezdeményezésű projekt-és egészségnapok alkalmával.

2023. október 05. napján a Baranya Vármegyei Rendőr-főkapitányság kábítószer prevenciót célzó "Gondold át" című programja a Komlói Rendőrkapitányság szervezésében zajlott.

A rendezvényen 338 fő középiskolás diák vett részt. A téma újszerű feldolgozása a diákok és a pedagógusok visszajelzései alapján pozitív visszhangra talált.

Az IBT oktatás szerves részét képezi a drogprevenció, van olyan intézmény, ahol kiemelten fontos e témakör széles körben, visszatérő jelleggel történő oktatása, felvilágosítás, egészségmegőrzés és büntetőjogi felelősségre vonás vonatkozásában.

A drogprevenció a kitelepülések alkalmával a családi napokon a szülők körében kedvelt témakör, illetve a lakásotthonokban tartott foglalkozásaik alkalmával a drogérintettség miatt rendszeresen említésre kerül. Akár a szerfogyasztás okán a lakásotthonba kerülés, a rendszeres szökés illetve a szerfogyasztás gyanúja, stb.

7. A települési önkormányzat és a civil szervezetek közötti együttműködés:

Az önkormányzat a következő civil szervezetekkel működik együtt:

- Kábítószer Egyeztető Fórum (bűnmegelőzés és szenvedélybetegség tárgyában)
- Polgárőrség
- Szent Kinga **Caritas** Alapítvány
- Belső Tűz Egyesület.

Komló, 2024. május 13.

Fritsiné Tímár Adrienn
szociális irodavezető